

Логический подход

Автор проекта: Наталья ГЕРАСИМОВА



Наталья Герасимова принадлежит к плеяде тех зодчих, которые чтят «физику» архитектуры значительно выше «лирики». Логика интерьера для нее гораздо важнее, чем декоративное оформление. Структурной канвой проекта неизменно становится планировка, на которой затем «прорастают» детали. Это характеризует все реализованные объекты и позволяет говорить о сложившемся авторском стиле архитектора

Текст Ольги Гвоздевой
Фото Евгения Лучина



▲ Кухня расположена в своеобразной нише, которая специально построена в центре гостевой зоны. Кухня: Poggen Pohl Барные стулья: Mathias Лестница: «Садю»

◀ Высота двухцветной гостиной позволила развить пространство как по горизонтали, так и по вертикали. Диваны: Strömsle Журнальный стол: Porada Лестница: Flis



Рассказывает архитектор Наталья Герасимова: «Квартира была предназначена для семейной пары. Это люди с устоявшимся стилем жизни, общительные и любящие принимать гостей. У них пятеро взрослых детей, и семья часто собирается вместе. Было необходимо организовать многофункциональное гостевое пространство и частную зону для двоих, а первоначальная планировка интерьера этого сделать не позволяла. Мне долго не удавалось найти нужную композицию. Данное решение потребовало серьезных конструктивных изменений, но все они уложились в существующие строительные нормы».

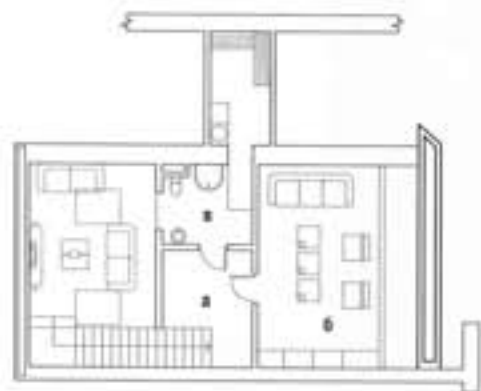
Вообще мне повезло с клиентами. Конечно, прежде чем заказать проект, они сделали выбор в пользу моего стиля, и в этом была большая доля доверия, ведь стиль меняется! Сегодня мне интересны не просто чистые формы и логика пространства. Мне хочется ввести в интерьер элемент театральности, прибегнув к роскошным деталям. Я — кинестетик, воспринимаю все через кончики пальцев. Мне нравятся сочетания изысканных фактур. И еще я люблю цвет. В роли «рефрена» в моих проектах часто выступает красный цвет, правда, я его использую лишь в качестве дополнения к натуральной гамме. Сейчас пытаюсь уйти от него, но в глубине души понимаю, что он незаменим. К тому же производители мебели не балуют нас разнообразием оттенков: красный встречается чаще, чем, к примеру, фиалковый. Но здесь я не искала ему замены: клиентам присуща взрывная эмоциональность, и они сами инициировали появление красных акцентов. А поскольку этот цвет хорошо сочетался с палитрой интерьера, то имел полное право на существование...»

Дом в Петроградском районе
общая площадь 160 м²

Автор проекта
Наталья
Герасимова (Студия
Наталья
Герасимовой)
Комплекция
ТД «ВНТА»,
салон REFORMA
Двери
«Триумфальная
марка»



- I этаж**
а) прихожая
б) гостиная
в) кухня
г) столовая
д) спальня
е) гардеробная
ж) ванная комната
з) гостевой санузел



- II этаж**
а) холл
б) гостиная комната
в) гостевой санузел



Квартира находится на последнем этаже дома, откуда—сложная конфигурация потолка в столовой на дальнем плане: она повторяет форму скатов крыши. Кухня является частью двухсветной гостиной, но занимает в ней обособленное положение. Она встроена в глубокую нишу. Эта конструкция, снаружи напоминающая параллелепипед, была специально построена в центральной части квартиры. Ее задняя стенка граничит с коридором, ведущим в приватную зону, а боковая— с прихожей. Верхнее перекрытие образует антресоль второго этажа, откуда можно попасть в гостевую спальню и санузел. Системы хранения и кухонные приборы размещены по периметру ниши. А столешница рабочего стола из кориана соседствует со стеклянной барной стойкой, которая отделяет кухню от гостиной. Производитель кухни—немецкая компания Poggenpohl. Барные стулья с красной кожаной обивкой изготовлены фирмой Mathias.



➤ Несмотря на то что в спальне нет ярких ориентальных элементов, в ней ощущается влияние Востока.
Кровать, Lago
Зеркало, B&B Italia

◀ В роли визуальной доминанты столовой выступают массивные светильники.
Стол, стулья, Mathias
Светильники, Louis Poulson

➤ Стены и пол ванной комнаты облицованы плиткой, имитирующей натуральный камень.
Душевая кабина, Platina
Раковины, столешница, Arare

